

Оглавление

1. Мастер расписания	2
1.1. Основные понятия и термины	2
1.2. Связанные документы	2
2. Мастер создания расписания	2
2.1. Пункты выпадающего меню Репертуар	2
2.2. Планировщик расписания, описание функционала	5
2.3. Описание функционала "Мастер расписания Шаг 1"	6
2.3.1. Выбор режима работы	6
2.3.2. Обычный режим работы	6
2.3.3. Работа с шаблонами	7
2.3.4. Меню Настройки	8
2.4. Описание "Мастер расписания Шаг 2"	12
2.4.1. Рабочие области окна планировщика	12
2.8.2. Дополнительное меню Шаг 2	19
3. Сценарий создания шаблона расписания	22
3.1. Запуск планировщика	22
3.2. Создание нового шаблона	22
3.1.1. Шаг 1	22
3.1.2. Шаг 2	23
3.3. Создание расписания	24
3.1.3. Шаг 1	24
3.1.4. Шаг 2	24

1. Мастер расписания

1.1. Основные понятия и термины

Ниже перечислены основные понятия, используемые при создании расписания сеансов:

Мастер расписания – программный модуль создания/редактирования расписания.

Входной билет - билет без привязки к месту

Временная шкала – шкала с интервалом в 5 минут.

Объект - объект автоматизации (кинотеатр, концертный зал и т.п.)

Локальный режим - менеджерская работает в локальном режиме, т.е. без BackOffice.

1.2. Связанные документы

Руководство пользователя. Менеджерская.

2. Мастер создания расписания

2.1. Пункты выпадающего меню Репертуар

Описание выпадающего меню, с кратким описанием функционала:

- *Добавить/Изменить расписание* - вызывает планировщик расписания (см. Рис. 1)
- Удалить расписание - удаляет все расписание выделенного зала на выбранный день
- Добавить/Изменить Шаблон расписания (см. п. 22)
- Настройки сеанса:
 - Разблокировать сеанс - по умолчанию созданные сеансы разблокированы и на них разрешены продаж
 - Заблокировать сеанс – запрещает продажу билетов на выделенный сеанс
 - Разрешить продажу входных билетов - разрешает продажу входных билетов на сеанс (в том числе и через интернет)
 - Запретить продажу входных билетов - запрещает продажу входных билетов на сеанс (в том числе и через интернет)
 - Разрешить продажу мест на плане зала - разрешает продажу мест на плане зала, места привязаны к какой-либо нумерации (в том числе и через интернет)
 - Запретить продажу мест на плане зала - запрещает продажу мест на плане зала, места привязаны к какой-либо нумерации (в том числе и через интернет)
 - Включить показ мероприятия в интернете - разрешает продажи билетов на сеанс в интернете
 - Отключить показ мероприятия в интернете - запрещает продажи билетов на сеанс в интернете
 - Квоты – привязывает квоты к конкретному сеансу
 - Макет билета - привязка макета билета к конкретному сеансу
 - Службы внешних продаж - настройка службы внешних продаж для конкретного сеанса (см. Рис. 3)
 - Статистика по сеансу - показывает статистические данные по сеансу (см. Рис. 4)
- Репертуар (см.Рис. 5)
 - Печать - распечатка расписания
 - Изменить макет - редактирование макета печатной формы расписания
- Заполняемость зала - план зала и статистика по операциям

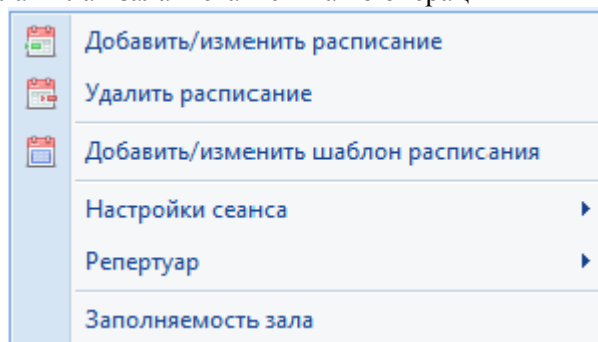


Рис. 1

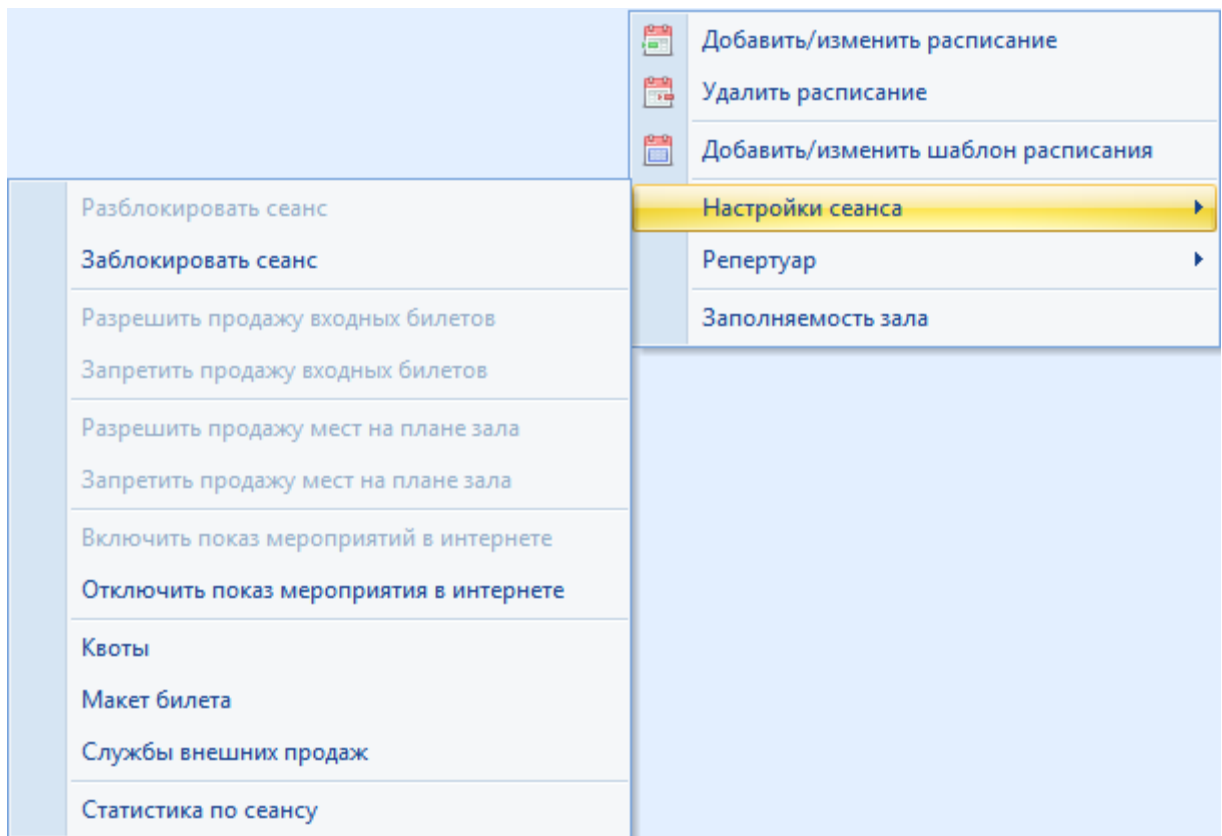


Рис. 2

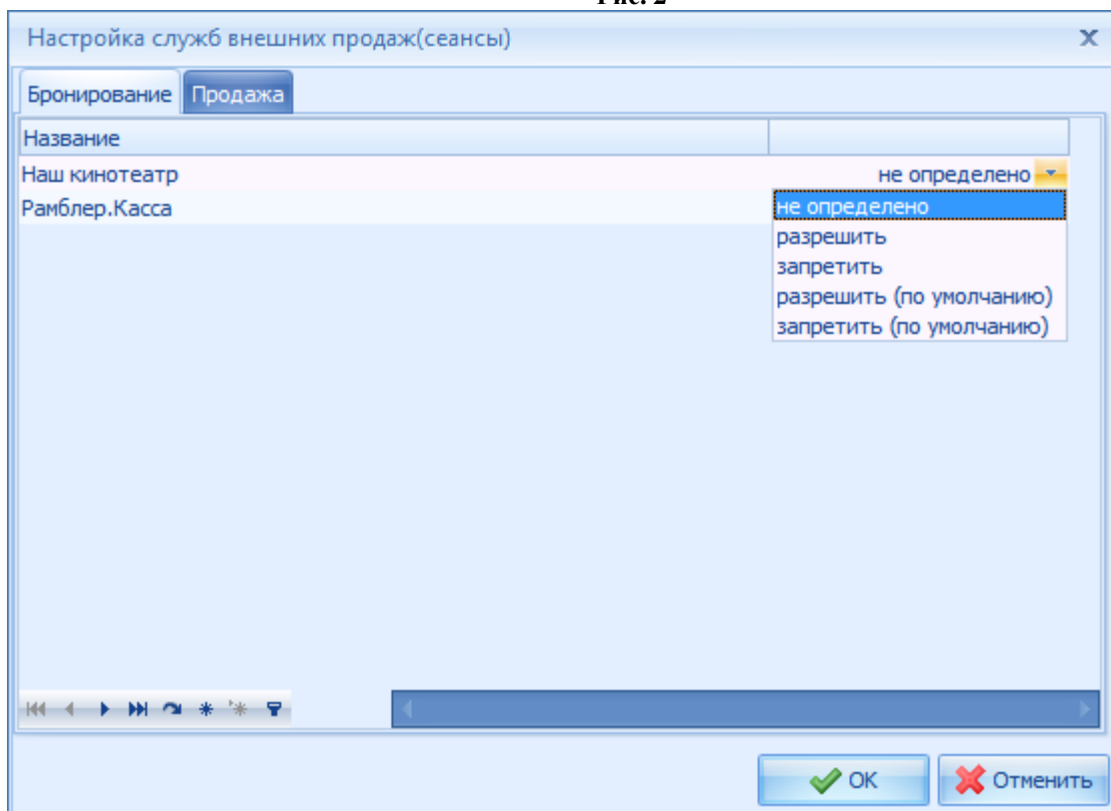


Рис. 3

Статистика сеанса. 06.02.2015 22:20 Игра в имитацию 2D (SX)

Документ

Основное				Продажи		Возврат		Итого		%	
Цвет	Категория места	Всего мест	Цена	Кол-во	Сумма	Кол-во	Сумма	Кол-во	Сумма	Кол-во	Сумма
	Стандарт	163	350.00	0	0.00	0	0.00	0	0.00	0.00	0.00
	места инвалидов	2	350.00	0	0.00	0	0.00	0	0.00	0.00	0.00

Всего мест: 165 Стоимость зала: 57 750.00
Из них занято: 0 (0.00%) Продано: 0.00 (0.00%)

Закреть

Рис. 4

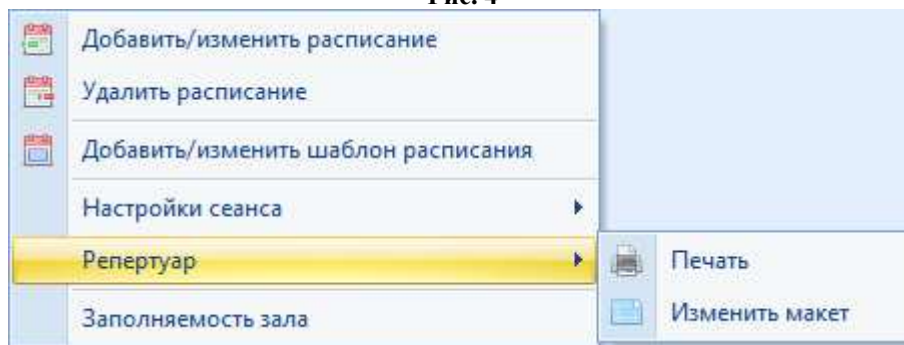


Рис. 5

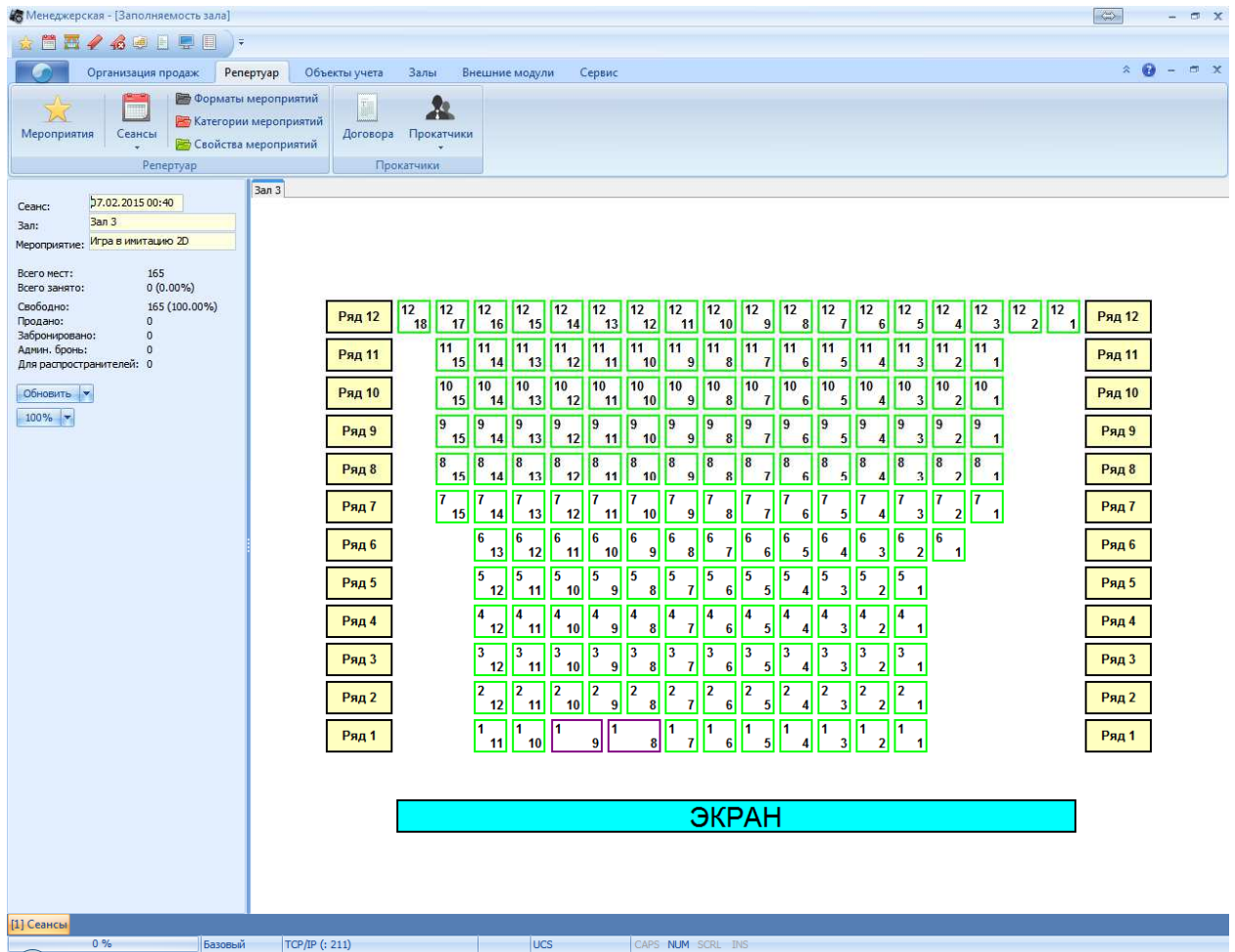


Рис. 6

2.2. Планировщик расписания, описание функционала

Для создания или редактирования расписания мероприятий, необходимо вызвать мастер расписания. Для этого, щелкните правой клавишей мыши на рабочем поле. В вызванном меню выбираем *Добавить/изменить расписание* (см.Рис. 7).

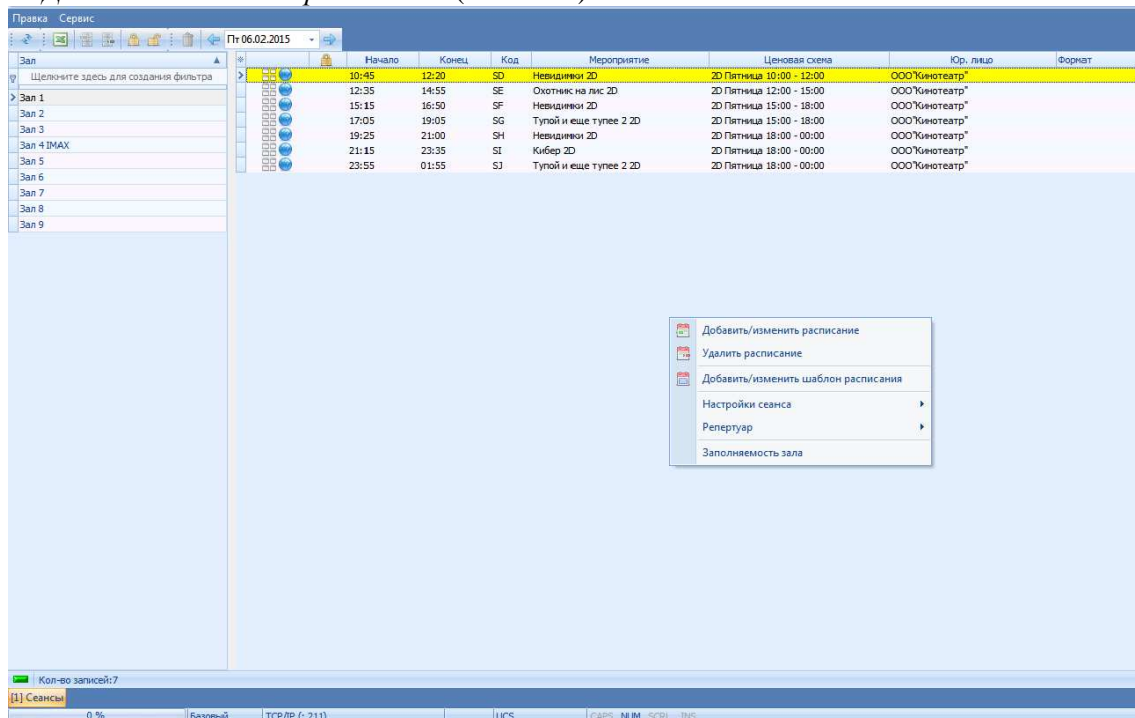


Рис. 7

На экран будет выведено окно первого этапа создания/редактирования расписания (см. Рис. 8).

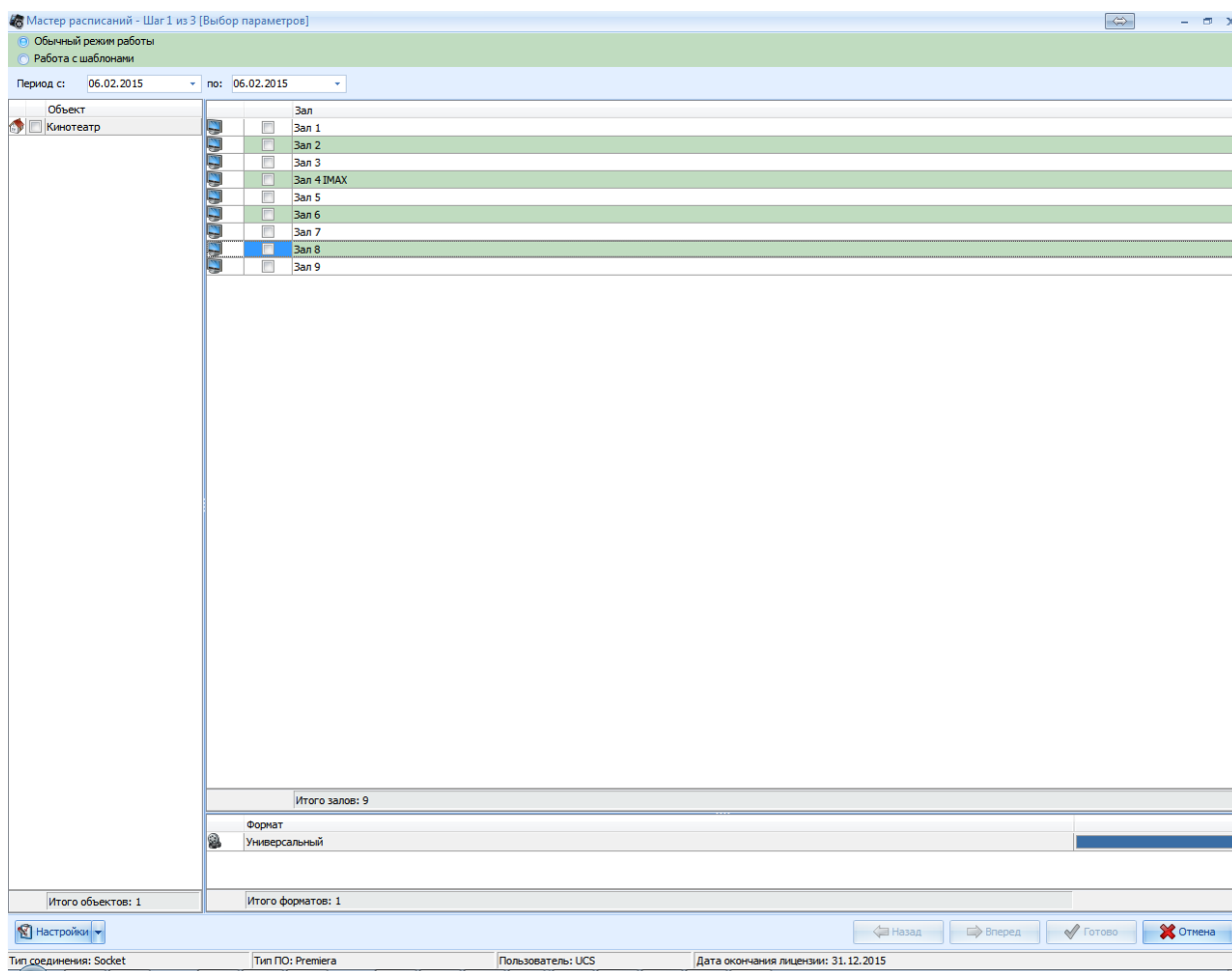


Рис. 8

2.3. Описание функционала "Мастер расписания Шаг 1"

2.3.1. Выбор режима работы

Выбор режима работы осуществляется с помощью переключателя в Левом верхнем углу окна первого шага (см. Рис. 9).

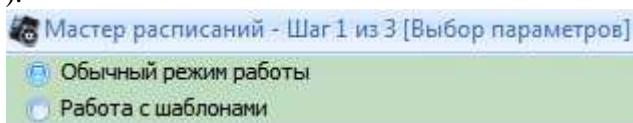


Рис. 9

2.3.2. Обычный режим работы

В обычном режиме работы будет *создаваться/редактироваться* расписание.

Список параметров для создания/редактирования расписания (см. Рис. 10):

- Период - временной отрезок на который будет возможно создание или редактирование расписания
- Объект - выбор объекта для которого будет создаваться или редактироваться расписание
- Зал - выбор зала или залов для создания или редактирования расписания

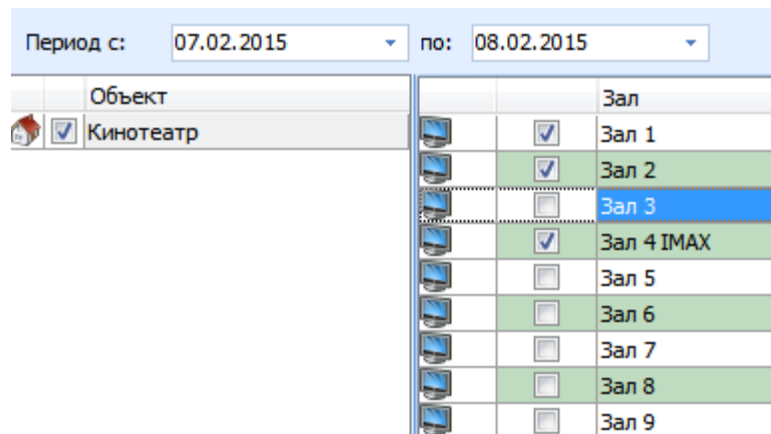


Рис. 10

Расписание можно загрузить из черновика, созданного ранее (см. п. Создание черновика). В случае загрузки расписания из файла система удалит созданное ранее расписание и заменит его расписанием из внешнего файла.

Примечание: Если по итогам редактирования на четвертом этапе будет нажата кнопка *Готово*, то загруженное из внешнего файла расписание заменит существующее расписание.

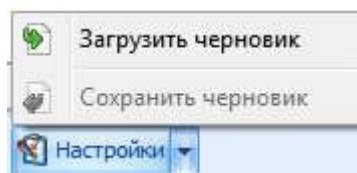


Рис. 11

После того как параметры заданы, становится доступна кнопка *Вперед*.

Кнопка *Отмена* доступна всегда, она служит для выхода из планировщика расписания.



Рис. 12

2.3.3. Работа с шаблонами

Примечание: Работа с шаблонами становится активной, если создан один (или более) шаблон.

При переключении программы в режим работы с шаблонами доступен следующий функционал:

- Выбор залов - выбор зала или залов для создания или редактирования расписания.
- Выбор шаблона из созданных ранее (см. Рис. 13 **Ошибка! Источник ссылки не найден.**)

Примечание: Даты заполняются автоматически, они заданы в шаблоне

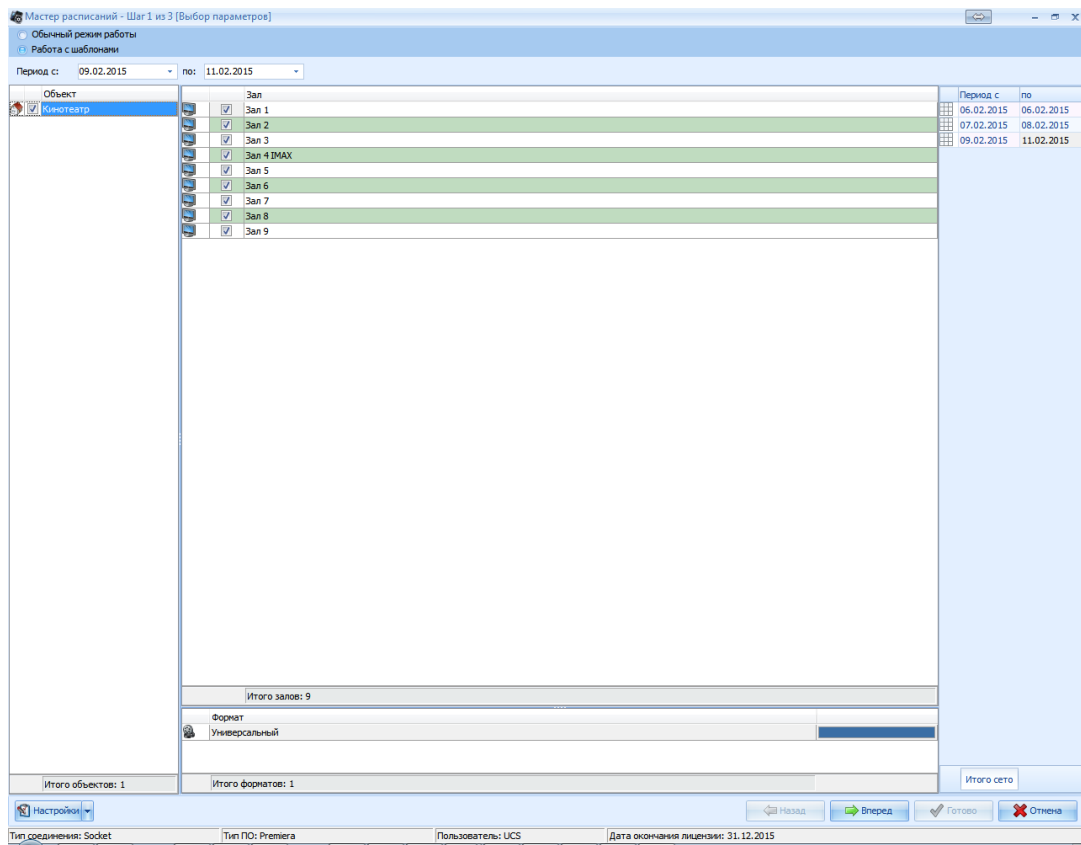


Рис. 13

2.3.4. Меню Настройки

Настройки доступны как в обычном режиме, так и в режиме работы с шаблонами, при нажатии на кнопку появится окно настроек Мастера расписания (см. Рис. 15).



Рис. 14

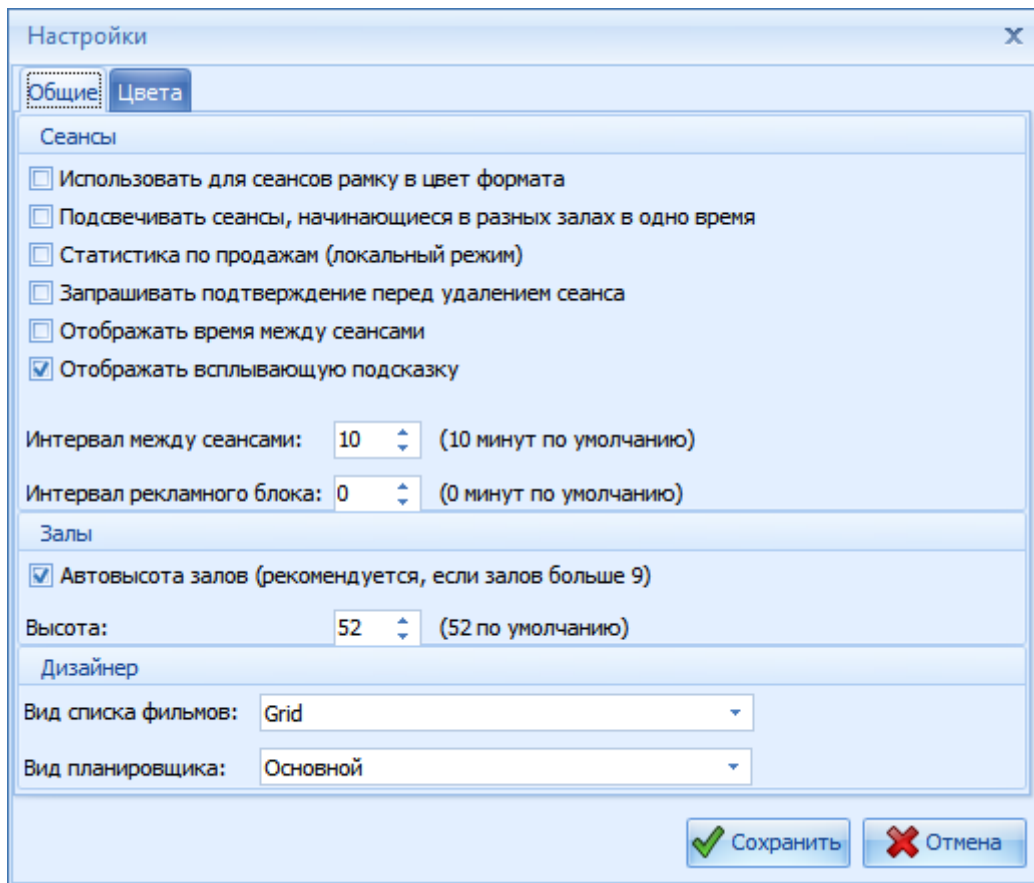



Рис. 15

Описание настроек «Общие»:

- Использовать для сеансов рамку в цвет формата - Окрашивает рамку сеанса в цвет формата (см. Руководство пользователя. Менеджерская.)
- Подсвечивать сеансы, начинающиеся в разных залах в одно время - выделяет красной рамкой сеансы, начинающиеся в разных залах в одно время
- Статистика по продажам (локальный режим) - В подсказке отражается статистика продаж на сеанс.
- Запрашивать подтверждение перед удалением сеанса
- Отображать время между сеансами
- Отображать всплывающую подсказку – При выставлении этого пункта, на каждом сеансе будет отображаться значок «Информация о сеансе» , при наведении мышкой на который, будет всплывать подсказка о сеансе (см. Рис. 16)
- Интервал между сеансами...(10 минут по умолчанию) – При создании расписания, автоматически выставляет указанное значение между сеансами
- Интервал рекламного блока...(0 минут по умолчанию) – При создании расписания, автоматически увеличивает на указанное значение продолжительность мероприятия
- Автовысота залов (рекомендуется, если залов больше 9) – Автоматически подбирает высоту залов в соответствии с расширением экрана
- Высота:...(52 по умолчанию) – Если автовысота не включена, то высоту зала делает фиксированной, равной указанному значению
- Вид списка фильмов – Пункт, отвечающий за стиль отображения мероприятий в списке мероприятий:
 - Grid – табличный список мероприятий (см. Рис. 25)
 - Cards – блочный список мероприятий (см. Рис. 26)

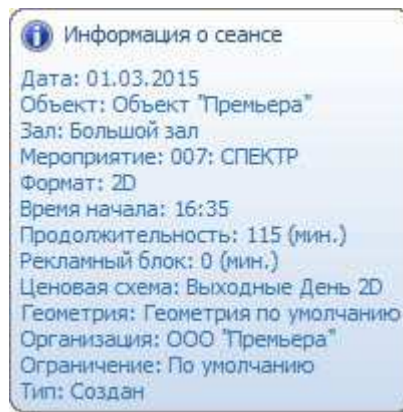


Рис. 16

Описание настроек «Цвета» (см. Рис. 17 - Рис. 19):

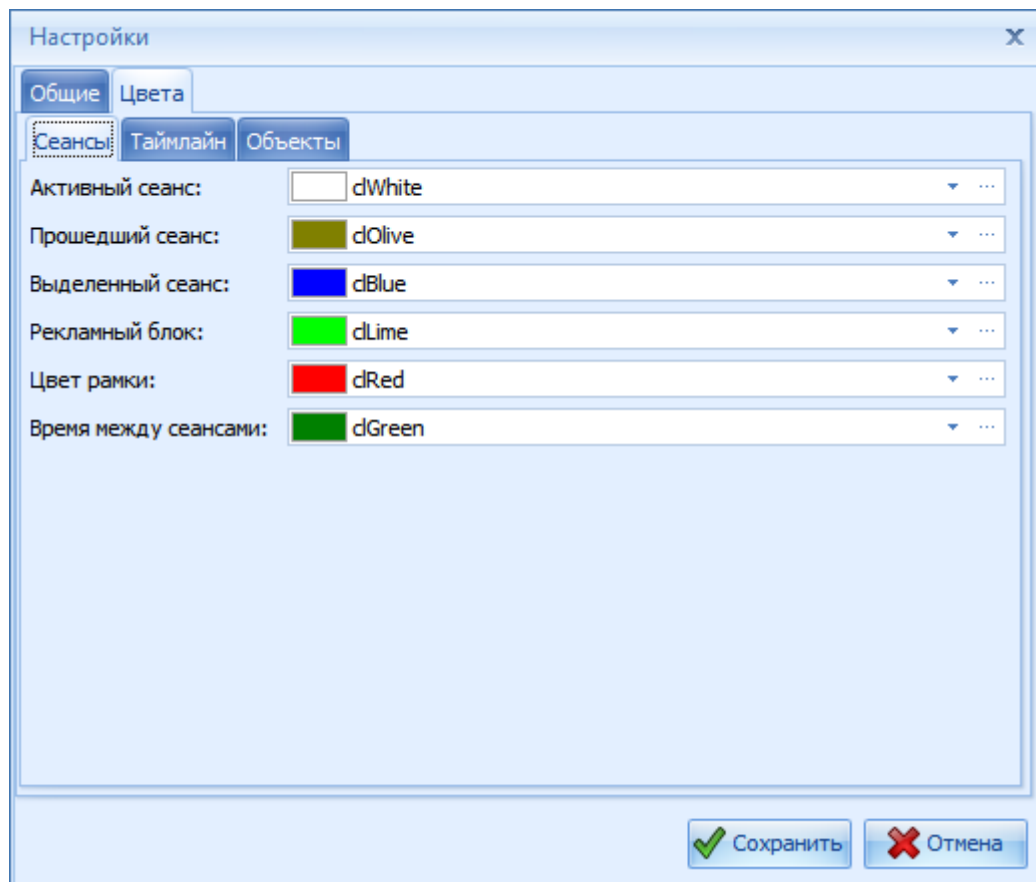


Рис. 17

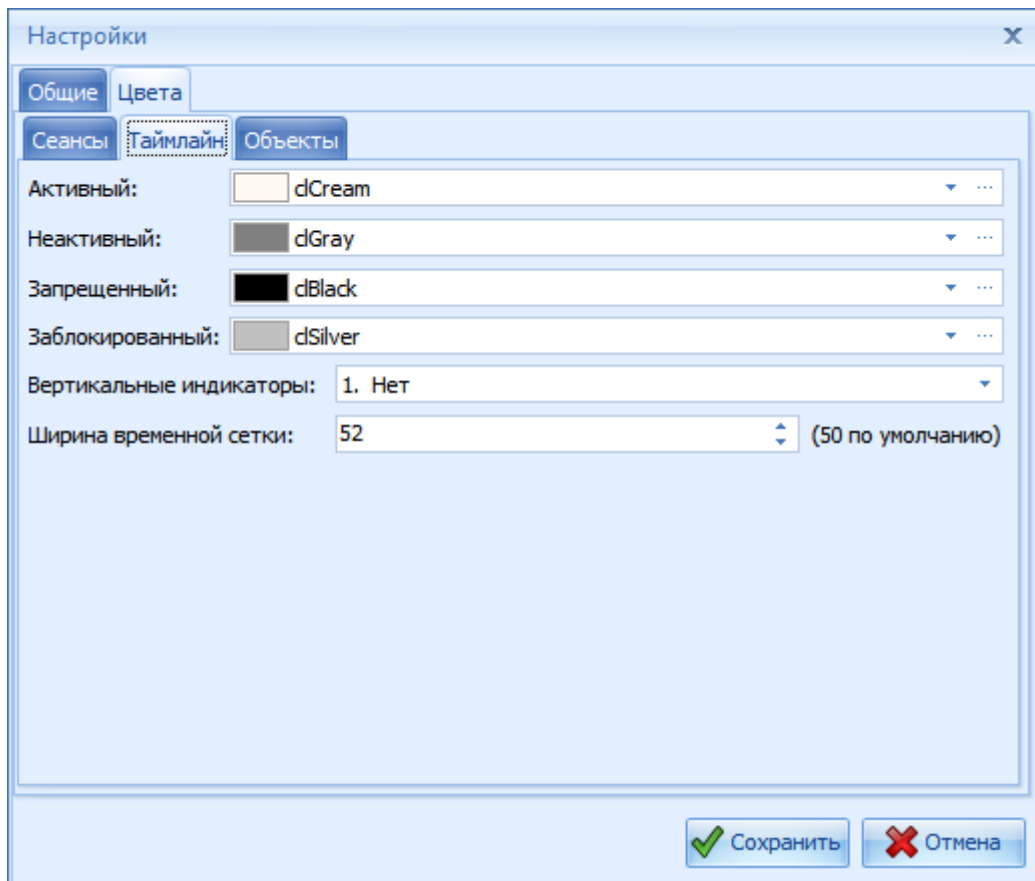


Рис. 18

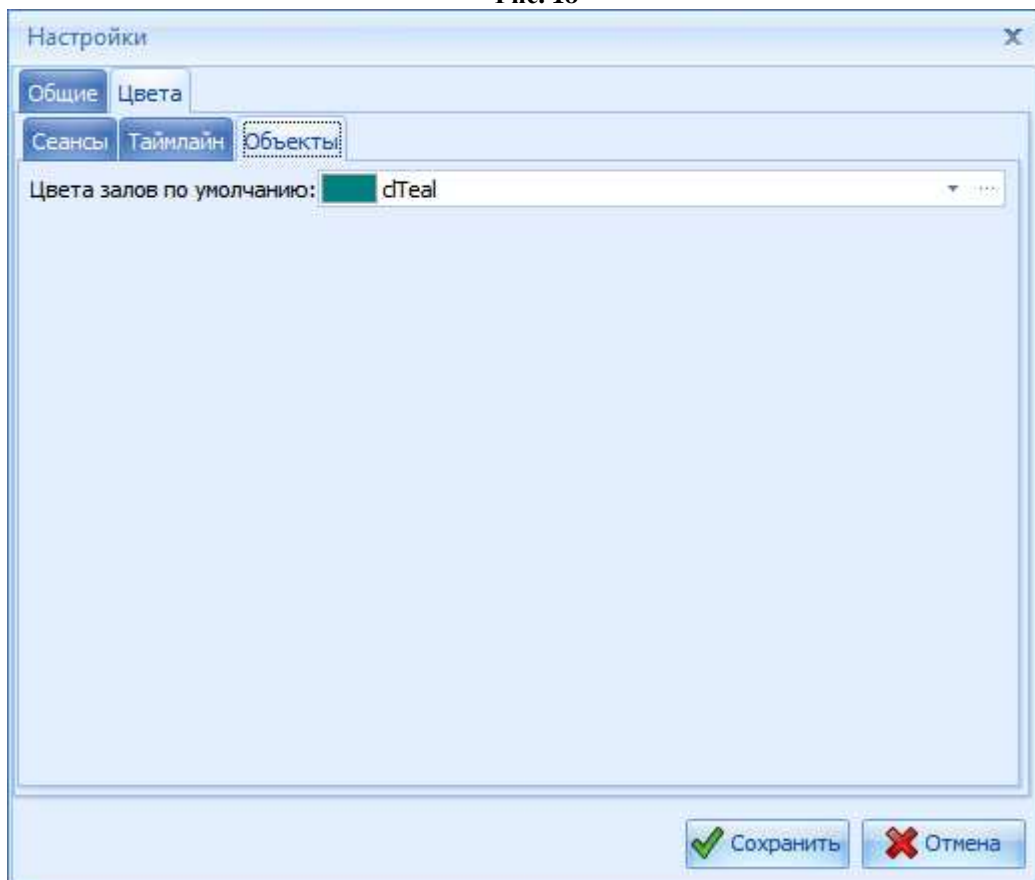


Рис. 19

2.4. Описание "Мастер расписания Шаг 2"

После нажатия «Далее» на странице «Мастер расписания Шаг 1», открывается окно «Мастер расписания Шаг 2» (см. Рис. 20)

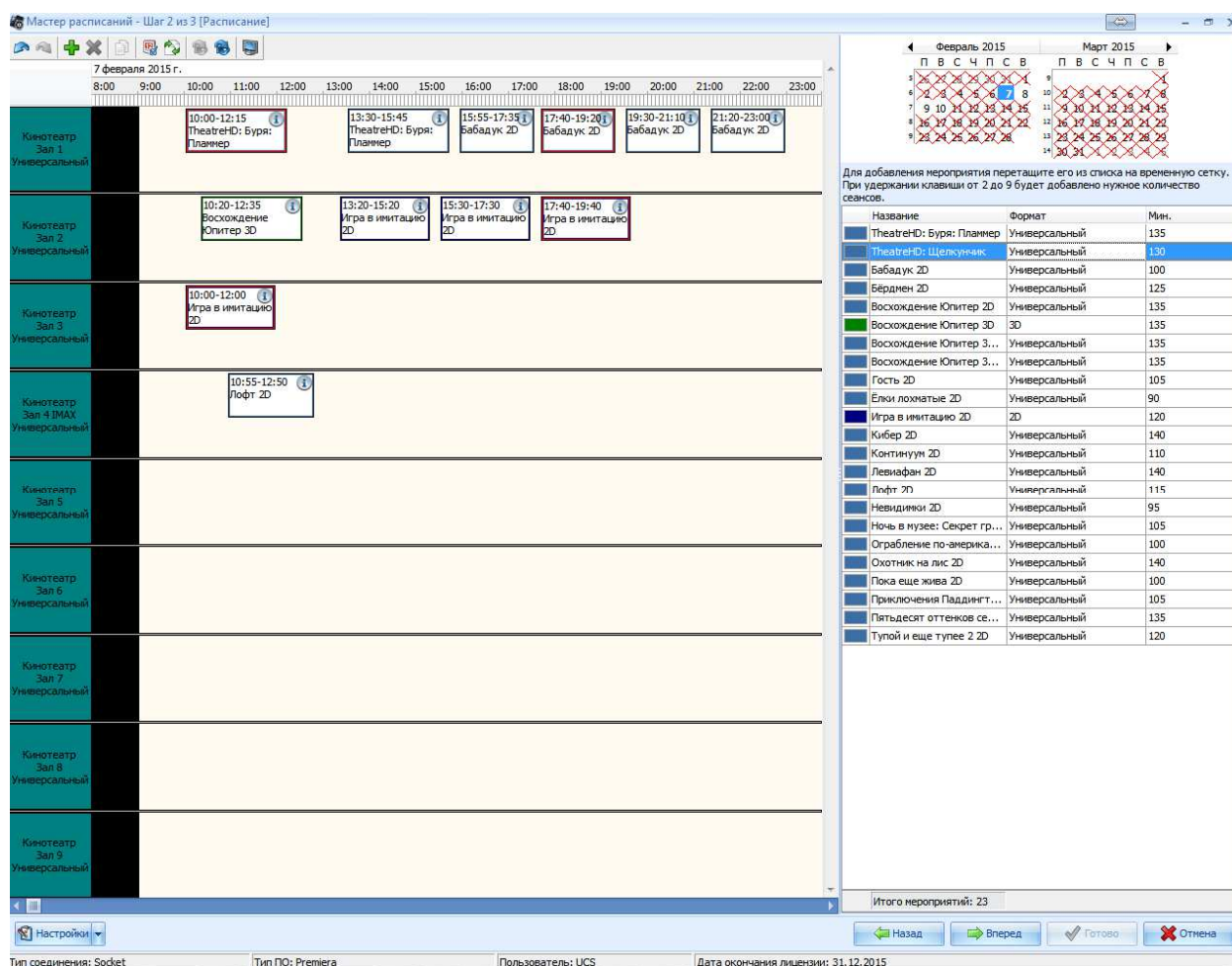


Рис. 20

2.4.1. Рабочие области окна планировщика

Окно второго этапа (см.Рис. 20), условно можно разделить на 2 части:

1. Область работы с расписанием (левая часть окна)
2. Список мероприятий (или свойств мероприятий) и календарь (правая часть окна)

В области работы с расписанием отображены выбранные для создания/редактирования расписания залы, временная шкала с интервалом в 5 минут и ранее созданные сеансы

В правой части окна, соответственно, отображены список мероприятий или свойства мероприятия (при выделенном сеансе), календарь.

2.4.1.1. Область работы с расписанием

Область работы с расписанием представляет собой разлинованное поле, по горизонтали оно условно разделено по залам, по вертикали его делит временная шкала (см. Рис. 21). Область работы с расписанием служит для графического отображения сеансов, относительно временной сетки с привязкой к залу, в виде белых прямоугольников, содержащих минимальную информацию о сеансе.

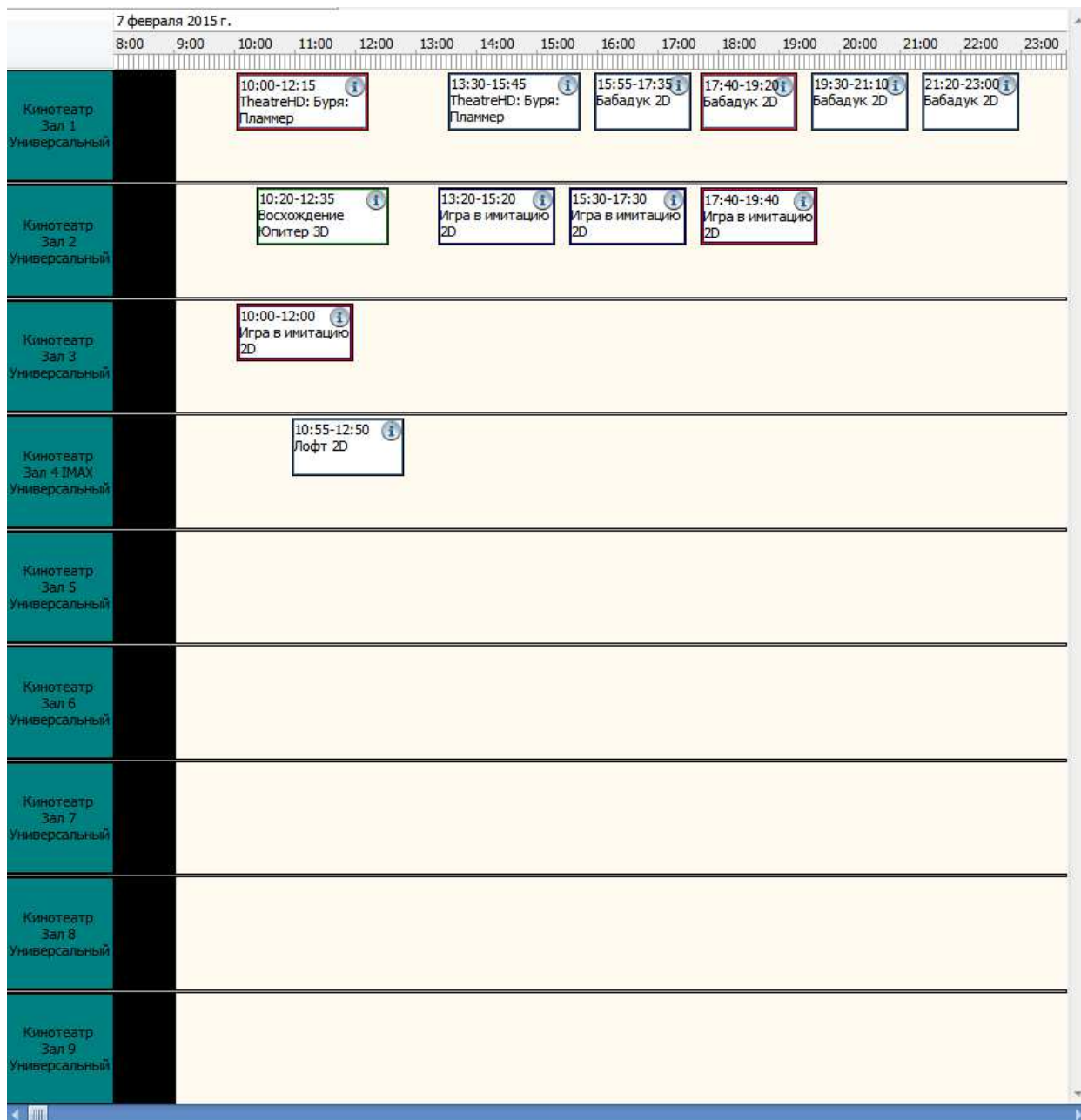


Рис. 21

2.4.1.2. Список мероприятий и свойства

В правой части окна представлен список мероприятий данного объекта, их свойства и календарь (см. Рис. 22). Список мероприятий заменяется на список параметров мероприятия, при выделении сеанса. Выделенный сеанс отмечается синим цветом (см. Рис. 23).

Для добавления мероприятия перетащите его из списка на временную сетку. При удержании клавиши от 2 до 9 будет добавлено нужное количество сеансов.

Название	Формат	Мин.
<input type="checkbox"/> TheatreHD: Буря: Пламмер	Униве...	135
<input type="checkbox"/> TheatreHD: Щелкунчик	Униве...	130
<input type="checkbox"/> Бабадук 2D	Униве...	100
<input type="checkbox"/> Бёрдмен 2D	Униве...	125
<input type="checkbox"/> Восхождение Юпитер 2D	Униве...	135
<input checked="" type="checkbox"/> Восхождение Юпитер 3D	3D	135
<input type="checkbox"/> Восхождение Юпитер 3D Atmos	Униве...	135
<input type="checkbox"/> Восхождение Юпитер 3D IMAX	Униве...	135
<input type="checkbox"/> Гость 2D	Униве...	105
<input type="checkbox"/> Ёлки лохматые 2D	Униве...	90
<input checked="" type="checkbox"/> Игра в имитацию 2D	2D	120
<input type="checkbox"/> Кибер 2D	Униве...	140
<input type="checkbox"/> Континуум 2D	Униве...	110
<input type="checkbox"/> Левиафан 2D	Униве...	140
<input type="checkbox"/> Лофт 2D	Униве...	115
<input type="checkbox"/> Невидимки 2D	Униве...	95
<input type="checkbox"/> Ночь в музее: Секрет гробниц...	Униве...	105
<input type="checkbox"/> Ограбление по-американски 2D	Униве...	100
<input type="checkbox"/> Охотник на лис 2D	Униве...	140
<input type="checkbox"/> Пока еще жива 2D	Униве...	100
<input type="checkbox"/> Приключения Паддингтона 2D	Униве...	105
<input type="checkbox"/> Пятьдесят оттенков серого 2D	Униве...	135
<input type="checkbox"/> Тупой и еще тупее 2 2D	Униве...	120
Итого мероприятий: 23		

TheatreHD: Буря: Пламмер Универсальный

Время начала: *
14:55

Рекламный блок (мин.): *
0

Ценовая схема: *
2D Будни 10:00 - 12:00

Геометрия: *
Геометрия по умолчанию

Организация: *
ООО "Кинотеатр"

Ограничение СКУД: *
По умолчанию

Заблокирован:
Нет

Пояс зала:

Ограничение продаж:

*** - обязательные параметры**

Рис. 22

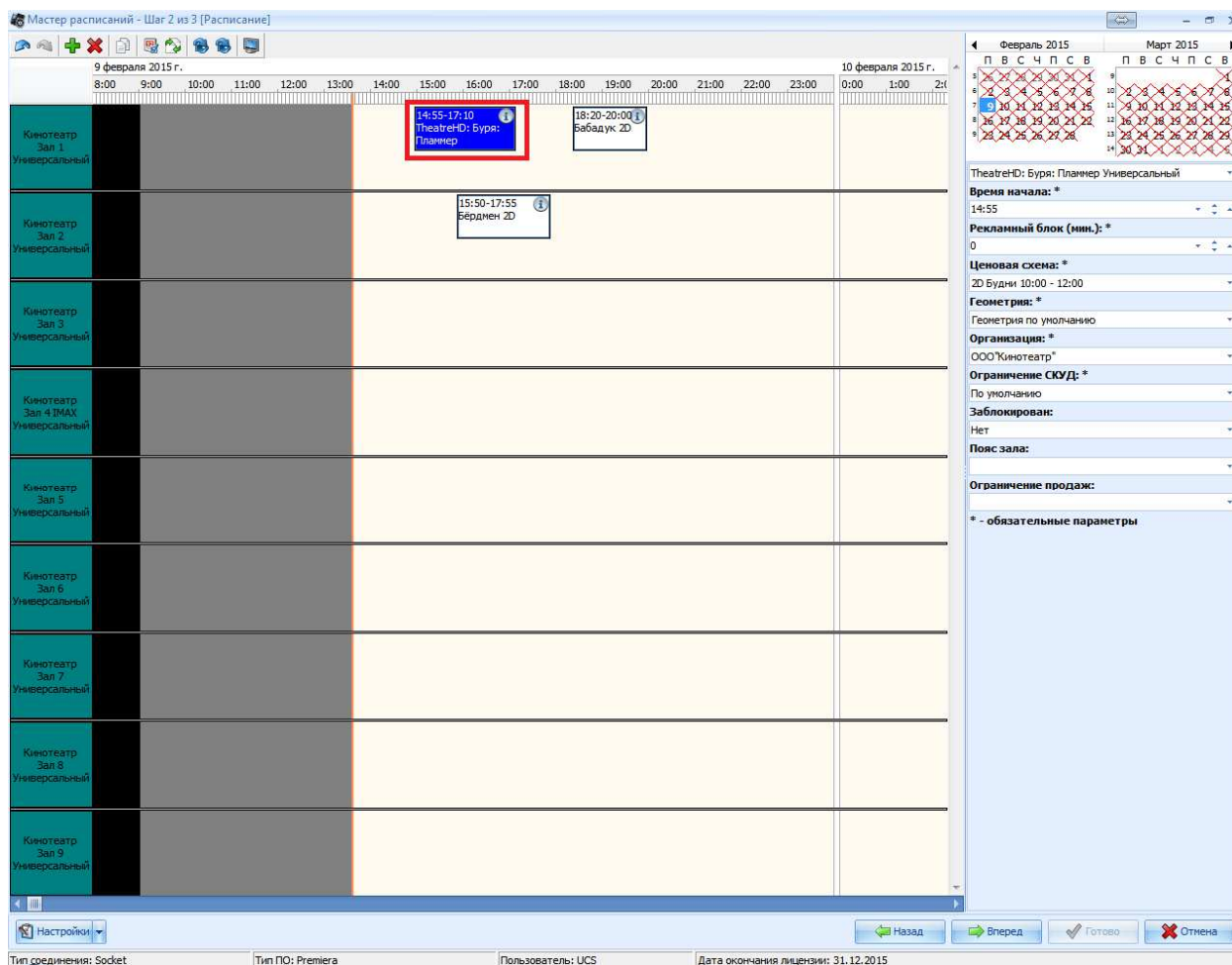


Рис. 23

2.4.1.3. Календарь

Календарь предназначен для переключения между датами, выбранными для редактирования расписания (см. Рис. 24).

Красными крестиками обозначены дни не входящие в выбранный период.

Цифрами обозначены дни, для которых возможно редактирование расписания. После добавления хотя бы одного сеанса в расписание, цифра дня (на который добавили расписание) становится выделена жирным шрифтом.

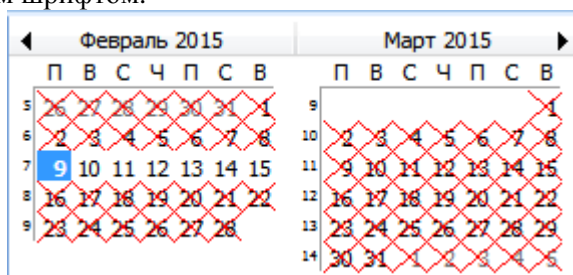


Рис. 24

2.4.1.4. Список мероприятий

Список мероприятий выполнен в виде таблицы (см. Рис. 25) или блоков (см. Рис. 26), в которой отражены:

- Цвет формата
- Названия мероприятий
- Формат
- Продолжительность в минутах

В списке отображаются только те мероприятия, для которых установлен флажок в справочнике Мероприятия "Отображать мероприятие в планировщике" (см. Рис. 27).

Для добавления мероприятия перетащите его из списка на временную сетку. При удержании клавиши от 2 до 9 будет добавлено нужное количество сеансов.

Название	Формат	Мин.
TheatreHD: Буря: Пламмер	Универсальный	135
TheatreHD: Щелкунчик	Универсальный	130
Бабадук 2D	Универсальный	100
Бёрдмен 2D	Универсальный	125
Восхождение Юпитер 2D	Универсальный	135
Восхождение Юпитер 3D	3D	135
Восхождение Юпитер 3D Atmos	Универсальный	135
Восхождение Юпитер 3D IMAX	Универсальный	135
Гость 2D	Универсальный	105
Ёлки лохматые 2D	Универсальный	90
Игра в имитацию 2D	2D	120
Кибер 2D	Универсальный	140
Континуум 2D	Универсальный	110
Левиафан 2D	Универсальный	140
Лофт 2D	Универсальный	115
Невидимки 2D	Универсальный	95
Ночь в музее: Секрет гробницы 2D Atmos	Универсальный	105
Ограбление по-американски 2D	Универсальный	100
Охотник на лис 2D	Универсальный	140
Пока еще жива 2D	Универсальный	100
Приключения Паддингтона 2D	Универсальный	105
Пятьдесят оттенков серого 2D	Универсальный	135
Тупой и еще тупее 2D	Универсальный	120

Рис. 25

Для добавления мероприятия перетащите его из списка на временную сетку. При удержании клавиши от 2 до 9 будет добавлено нужное количество сеансов.

Название: 007: СПЕКТР Формат: 2D Минут: 115
Название: 007: СПЕКТР Формат: 3D Минут: 115
Название: Звёздные войны: Пробуждение силы Формат: Универсальный Минут: 175
Название: Мстители: Эра Альтрона Формат: Универсальный Минут: 159

Рис. 26

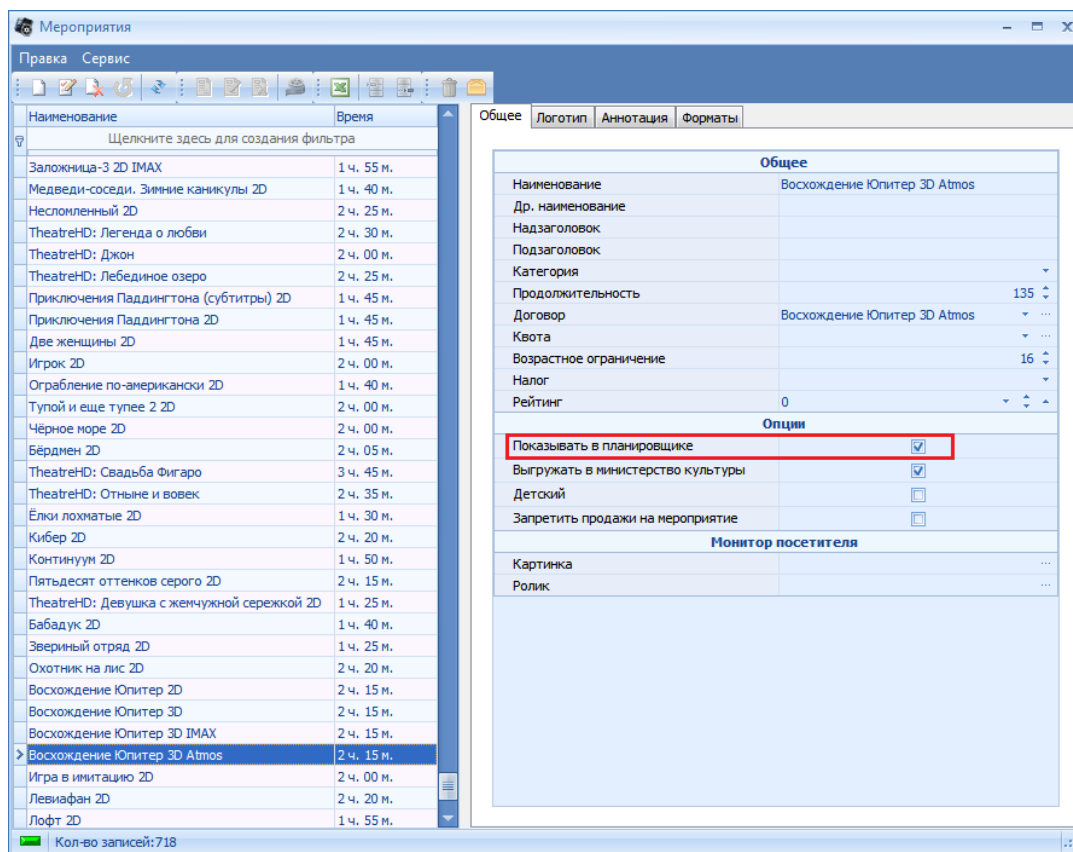


Рис. 27

2.4.1.5. Список параметров мероприятия

При выборе сеанса в Области работы с расписанием (см. п. 0), область "Список фильмов" заменится на "Список параметров мероприятия" (см. Рис. 28).

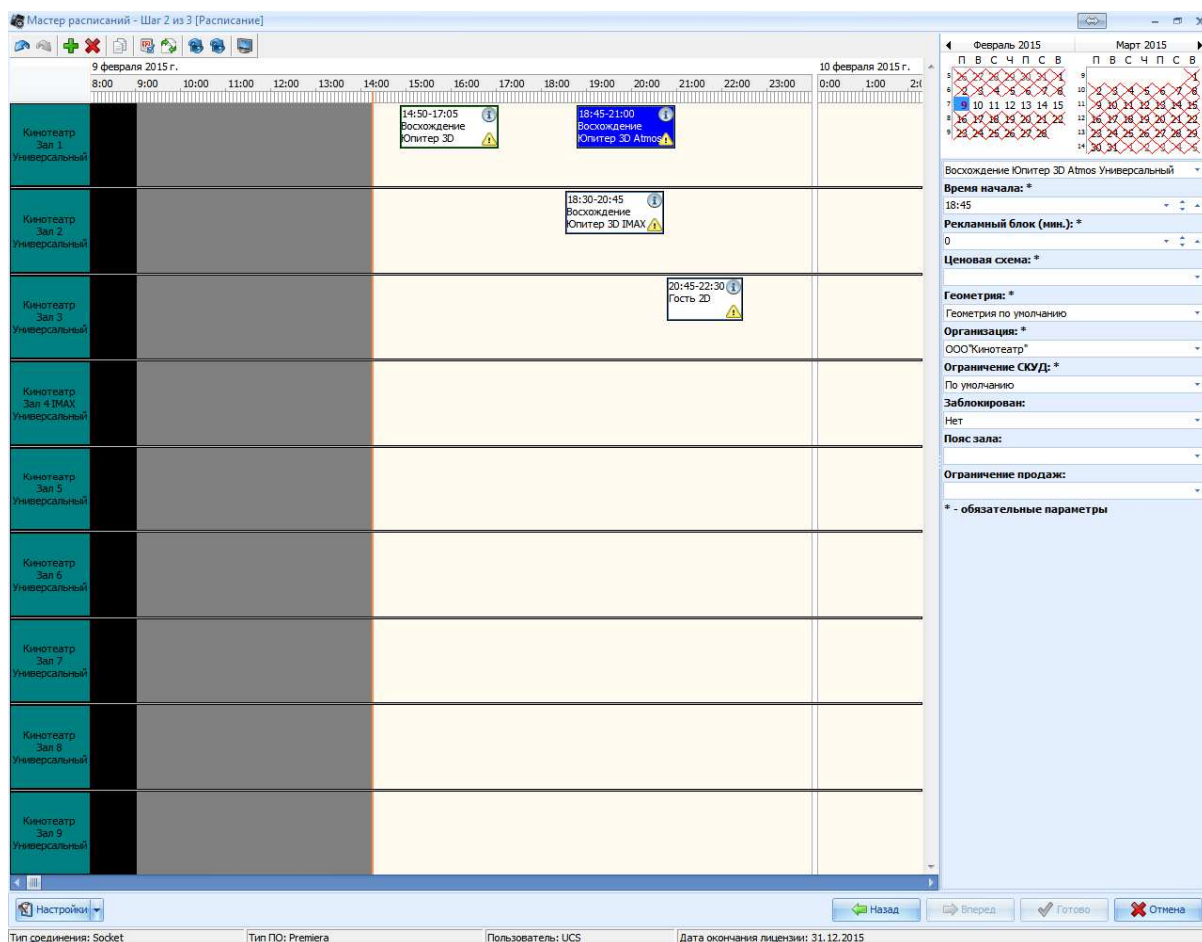


Рис. 28

Список параметров сеанса:

- Название мероприятия
- Время начала - время начала сеанса
- Рекламный блок - продолжительность рекламного блока перед началом сеанса(указывается в минутах, суммируется с продолжительностью фильма)
- Ценовая схема
- Геометрия
- Организация
- Ограничение СКУД
- Заблокирован - блокировка и разблокировка сеанса для продаж
- Пояс зала - выбор пояса зала
- Ограничение продаж – Привязка временных ограничений к сеансу

2.8.2. Дополнительное меню Шаг 2

Для удобства работы с планировщиком создано дополнительное меню (см. Рис. 29) , его функционал описан ниже:

1. Отмена последнего действия (Ctrl+Z)
2. Повтор отмененного действия (Ctrl+Y)
3. Добавить сеанс (см. Рис. 30) (Ins)
4. Удалить выделенные сеансы (Del)
5. Копировать выделенные сеансы (копируемые сеансы должны проходить в одном зале) (Ctrl+C)
6. Применить текущее расписание к дням (см. Рис. 31), можно указать:
 - на какие дни копировать расписание
 - Указать залы для которых будет скопировано расписание
 - Указать параметры сеансов для копирования
7. Обменять сеансы в залах - т.е. перенести сеансы из одного зала в другой (см. Рис. 32)

8. Обновить статистику выделенных сеансов
9. Обновить статистику всех сеансов
10. Показать\скрыть залы (см. Рис. 33)



Рис. 29

Добавление сеанса

Дата сеанса: 09.02.2015

Объект: Кинотеатр

Зал: Зал 1

Мероприятие: TheatreHD: Буря: Пламмер Универсальны

Время начала: 09:00

Рис. 30

Применить расписание от 09.02.2015 к выбранным дням и залам

Дни расписания

- 10.02.2015 вторник
- 11.02.2015 среда
- 12.02.2015 четверг
- 13.02.2015 пятница
- 14.02.2015 суббота
- 15.02.2015 воскресенье

Залы

- Зал 1
- Зал 2
- Зал 3
- Зал 4 IMAX
- Зал 5
- Зал 6
- Зал 7
- Зал 8
- Зал 9

Параметры

- Ценовая схема
- Геометрия
- Организация
- Ограничение СКУД
- Заблокирован
- Пояс зала

Выбранные параметры проставляются на основании копируемых сеансов. Те параметры, которые не выбраны, проставляются по умолчанию.

Рис. 31

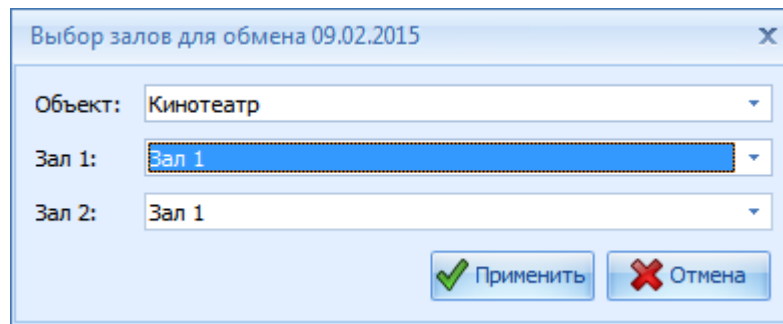


Рис. 32

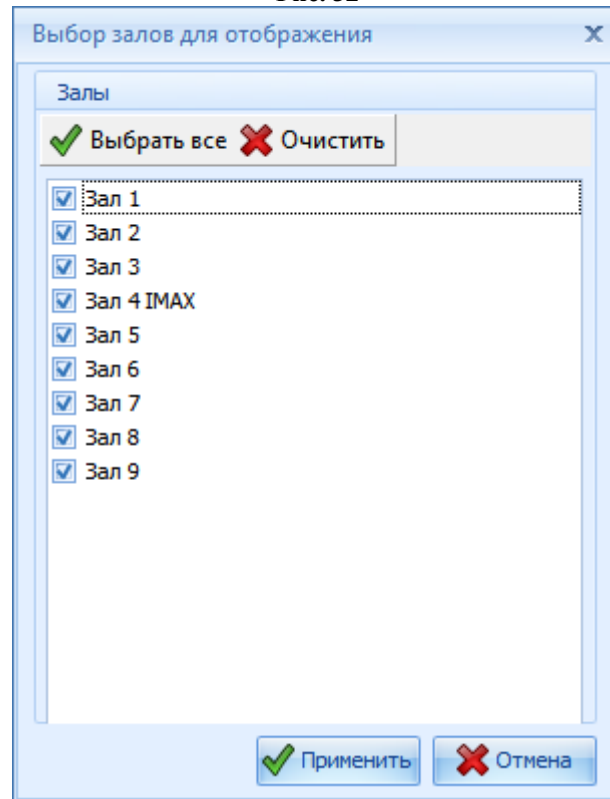


Рис. 33

2.5. Шаг 3 - проверка созданного расписания

В этом окне отражаются все внесенные в расписание изменения.

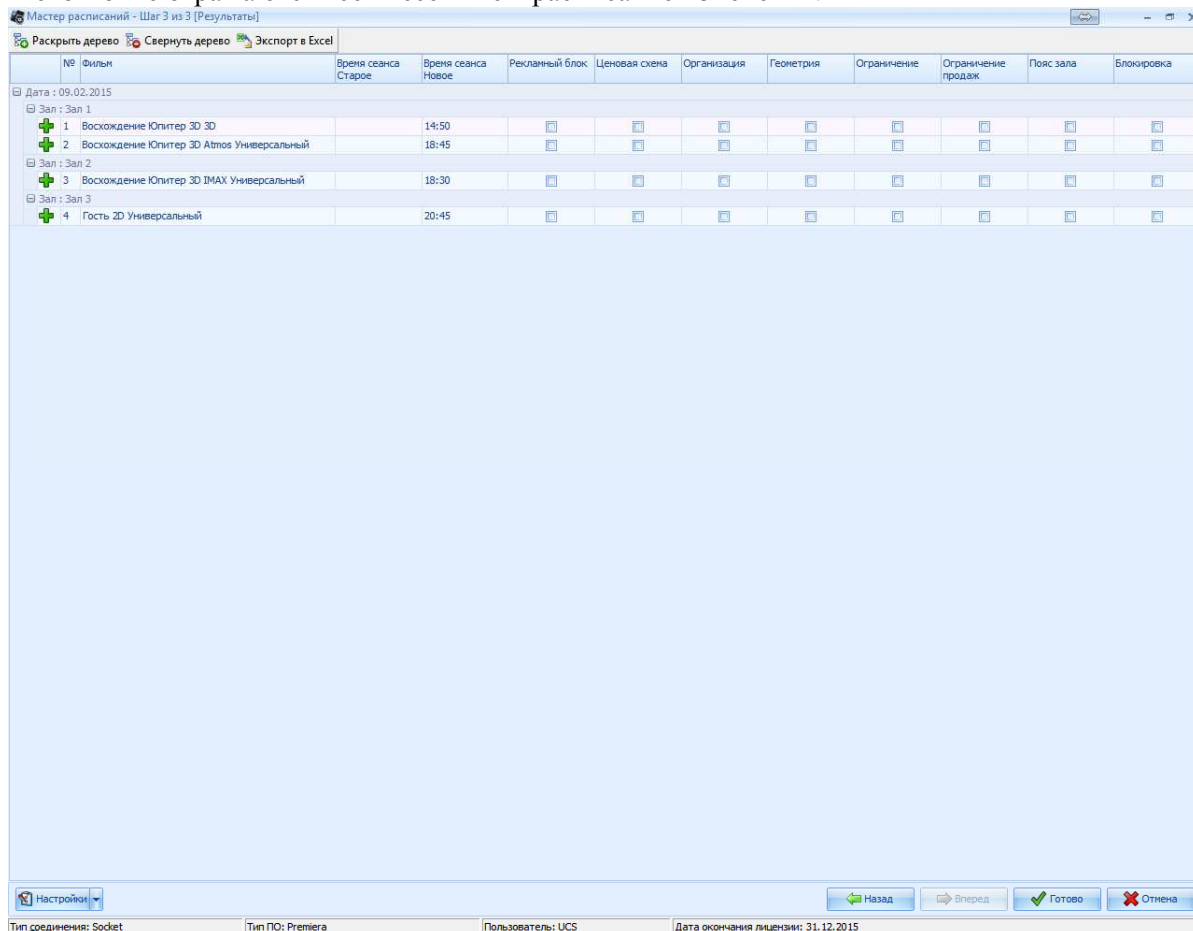


Рис. 34

3. Сценарий создания шаблона расписания

3.1. Запуск планировщика

1. Запускаем приложение Cinema_Meneger.exe
2. Переходим на вкладку "Репертуар"
3. В меню нажимаем кнопку "Сеансы" (см. Рис. 37)
4. В появившемся окне, в поле 2, щелкнуть правой клавишей мыши
5. Из выпадающего меню выбираем Добавить/Изменить шаблон расписания

3.2. Создание нового шаблона

3.1.1. Шаг 1

Настройка параметров шаблона (см. Рис. 35):

1. Выбор режима - Обычный режим работы, он позволяет создавать новые шаблоны
2. Установка даты - для которой будет действителен шаблон
3. Выбор залов для которых будет создан шаблон
4. Нажимаем кнопку *Далее*

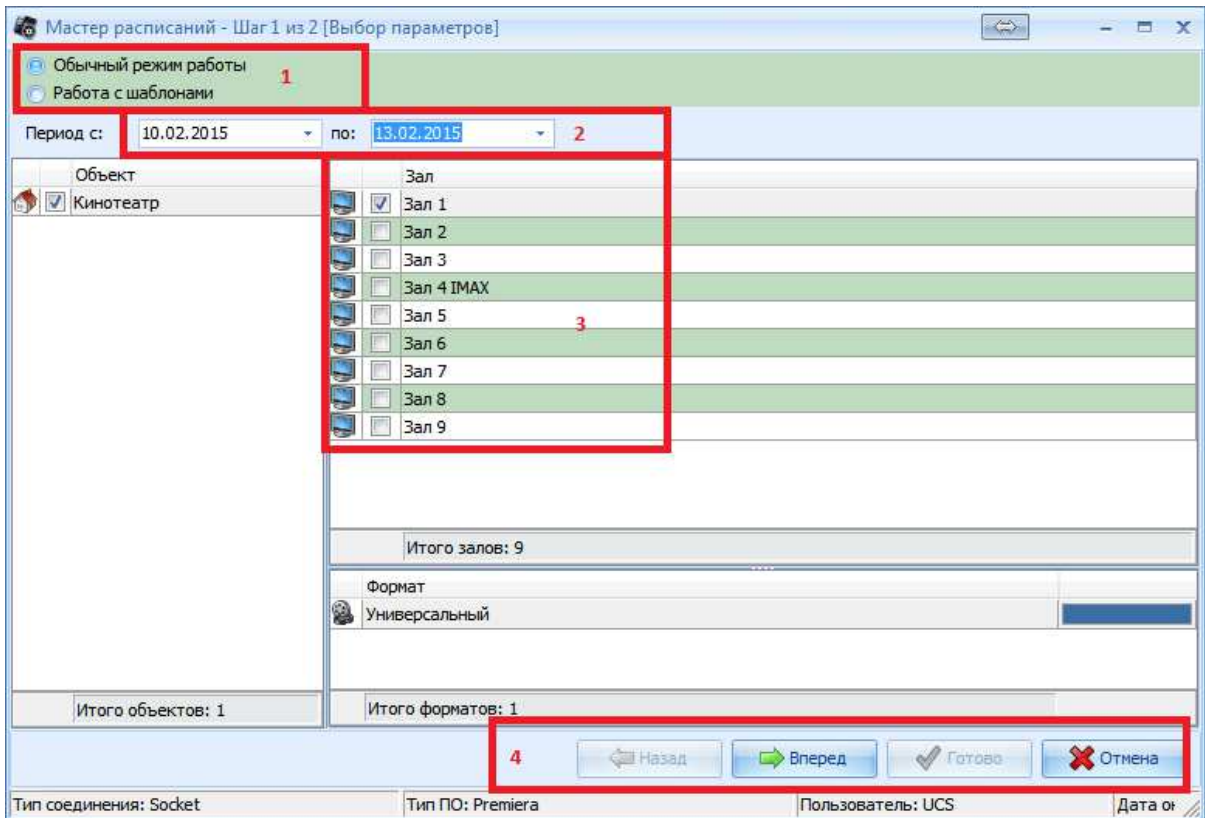


Рис. 35

3.1.2. Шаг 2

В поле 1 указан период (см. Рис. 36).

1. Далее для каждого выбранного зала, флажками отмечаются мероприятия, которые будут включены в шаблон (поле 2 и 3).
2. После того, как были выбраны все необходимые мероприятия для каждого зала, нажимаем *Далее*.
3. Шаблон сохраняется и далее будет доступен для использования при создании расписания.

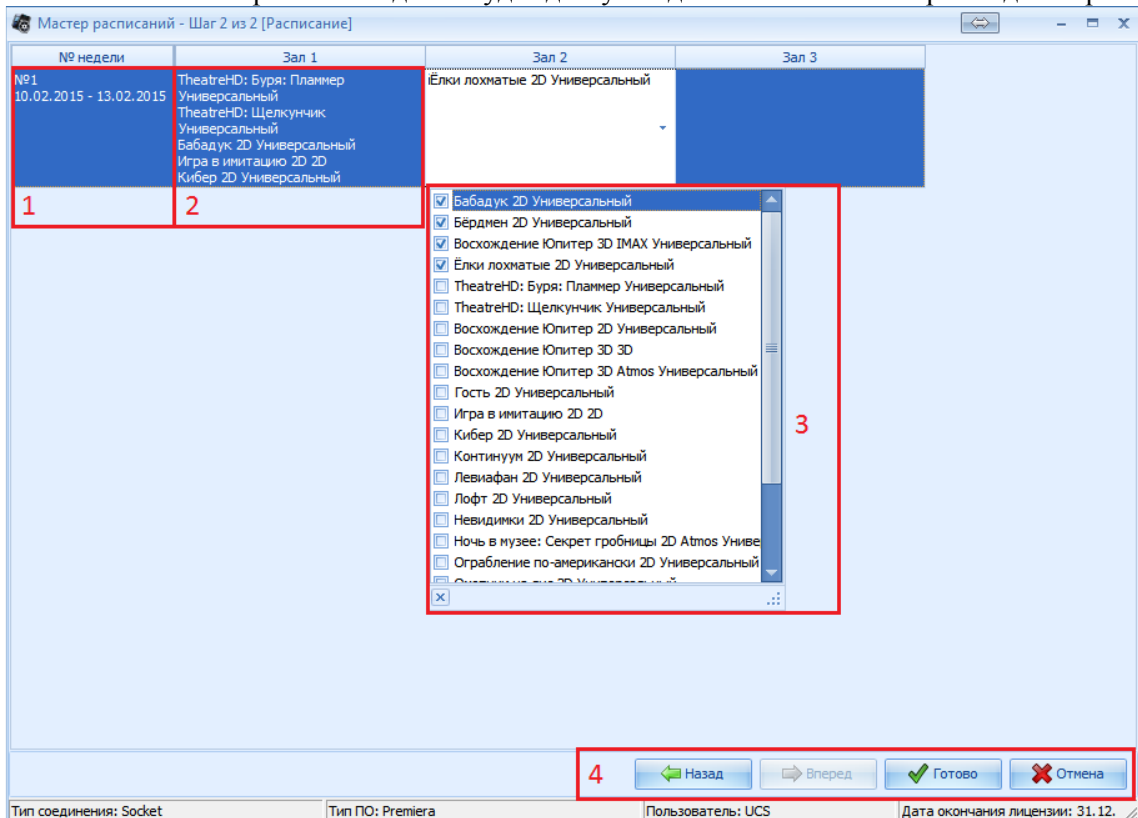


Рис. 36

3.3. Создание расписания

1. Запускаем приложение Cinema_Meneger.exe
2. Переходим на вкладку "Репертуар"
3. В меню нажимаем кнопку "Сеансы" (см. Рис. 37)
4. В появившемся окне, в поле 2, щелкнуть правой клавишей мыши
5. Из выпадающего меню выбираем Добавить/Изменить расписание

3.1.3. Шаг 1

Настройка параметров расписания:

1. Выбор режима - Обычный режим работы позволяет создавать/редактировать расписание
2. Установка даты – Период, для которого будет создаваться/редактироваться расписание
3. Выбор залов, для которых будет создаваться/редактироваться расписание
4. Нажимаем кнопку *Далее*

3.1.4. Шаг 2

1. Размещаем мероприятия на временной шкале в необходимых залах, путем перетаскивания из списка мероприятий (если перед перетаскиванием мероприятия, зажать на клавиатуре любую цифру, то сразу создастся несколько сеансов (количество будет равно зажатой цифре))
2. Задаем параметры для каждого сеанса (см. 2.4.1.5) символом "*", обозначены поля для обязательного заполнения

3.1.4.1. Сохранение расписания

Далее можно сохранить расписание:

1. Снимаем выделение со всех сеансов
2. Нажимаем кнопку *Вперед*

3.1.4.2. Применить расписания к дням

Для того что бы применить расписание к нескольким дням необходимо:

1. Нажать кнопку "Применить расписания к дням" (см. Рис. 29)
2. Выбрать дни, для которых будет скопировано расписание (см. Рис. 31)
3. Выбрать залы, для которых будет скопировано расписание(см. Рис. 31)
4. Выбрать параметры которые будут применены к копируемым сеансам (см. Рис. 31)

Примечание: Если параметр не будет выбран (не поставлена галочка), то для копируемых сеансов будет применяться значение этого параметра «по умолчанию», если параметр будет выбран, то значение копируется у копируемого сеанса.

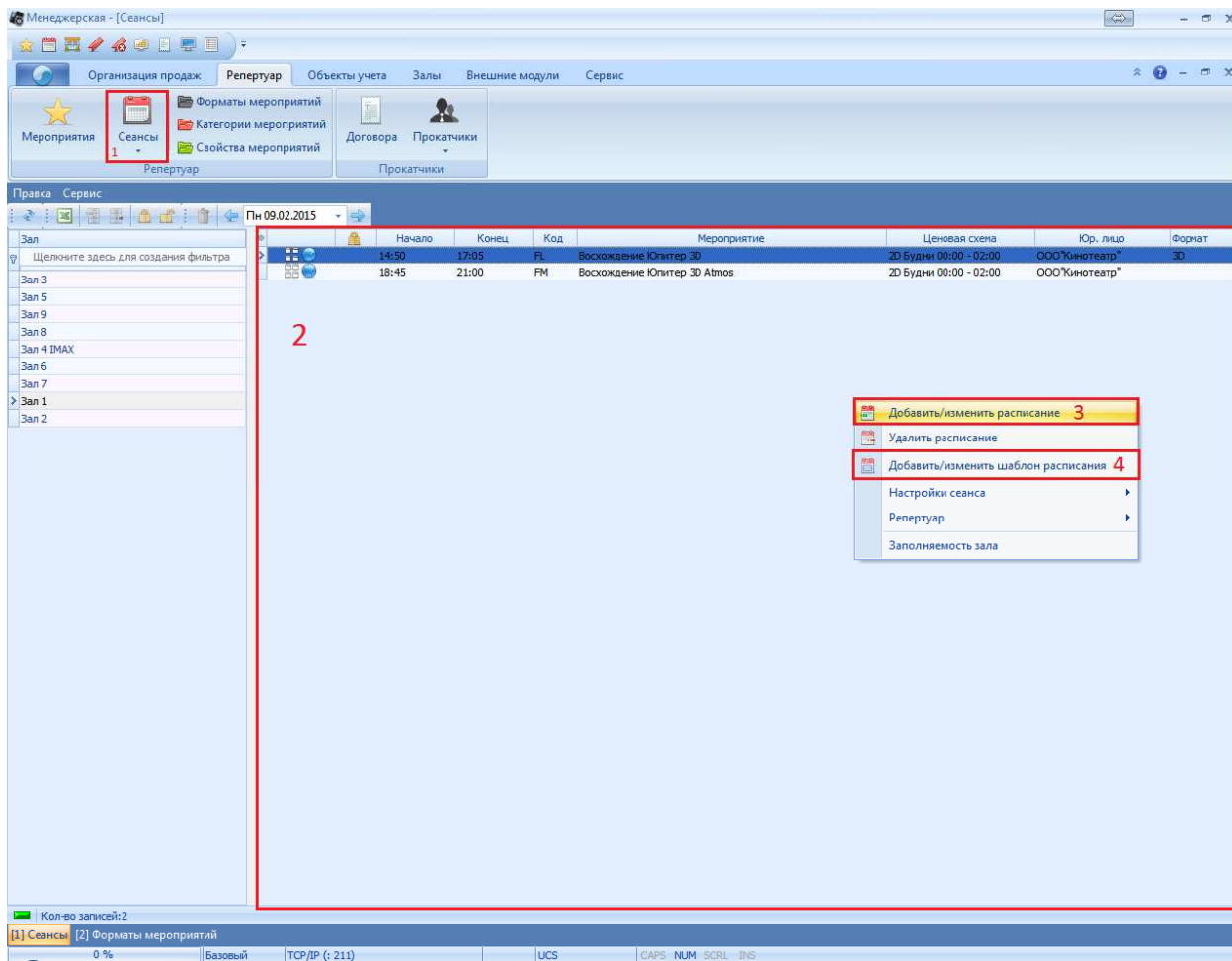


Рис. 37